

Aenergy

Clear as day



Herning
Kommune

INFORMATIONSMØDE OM NYE SOLCELLER VED VILDBJERG, HERNING KOMMUNE

Solcellepark Kroghøj

Tirsdag d. 27. februar 2024

Velkomst

V. formand for Byplan- og Boscætningsudvalg, Ulrik Hyldgaard



Clear as day

Dagsorden

- 17:00 – 17:05 Velkomst v. formand Byplan- og Bosætningsudvalg, Ulrik Hyldgaard
- 17:05 – 17:15 Orientering om planlægning og planprocessen v/ planlægger, Michael Hansen
- 17:15 – 17:25 Gennemgang af projektet v/ Mads Enevoldsen, ÆEnergy P/S
- 17:25 – 17:35 Miljøvurdering af projektet v/ Ageeth Millenaar, ÆEnergy P/S
- 17:35 – 18:05 Spørgsmål og debat
- 18:05 – 18:15 Pause
- 18:15 – 18:45 Gennemgang af regler værditabsordning, salgsoption og VE-bonus v Energistyrelsen
- 18:45 – 18:55 Spørgsmål
- 18:55 – 19:00 Afslutning v. planlægger Michael Hansen



Planlægningen & planprocessen

for

**Lokalplanforslag nr. 89.T16.2 for vindmøller og solceller ved Romvigvej i
Vildbjerg**

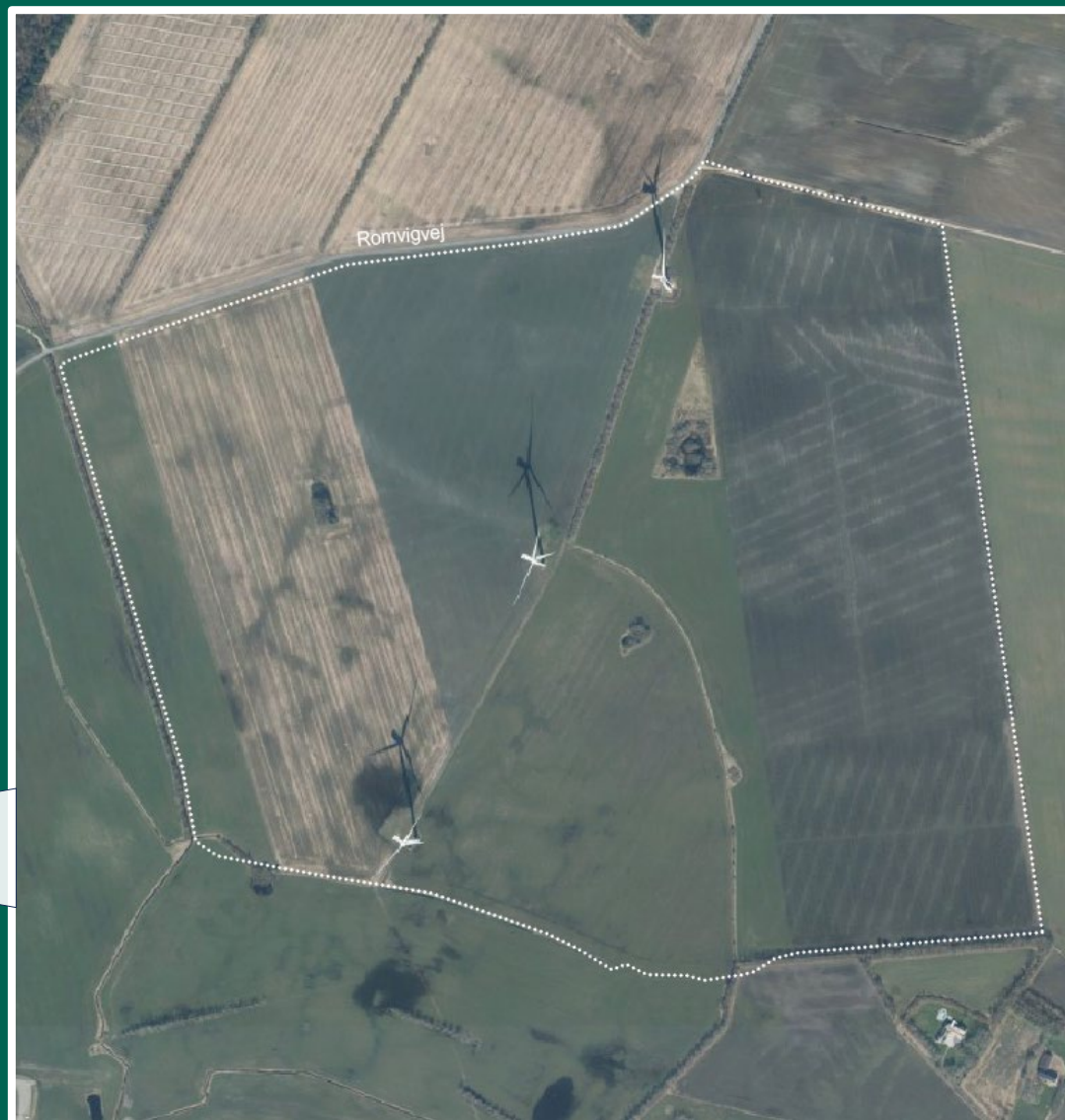
&

Forslag til kommuneplantillæg nr. 55

**HERNING
ER
ALLE
MULIGHEDER
ÅBNE**

Planområdet omfatter et areal på ca. 78 ha.

Området anvendes i dag til landbrugsformål og 3 vindmøller.



Med planforslaget inddeles området i 3 delområder.

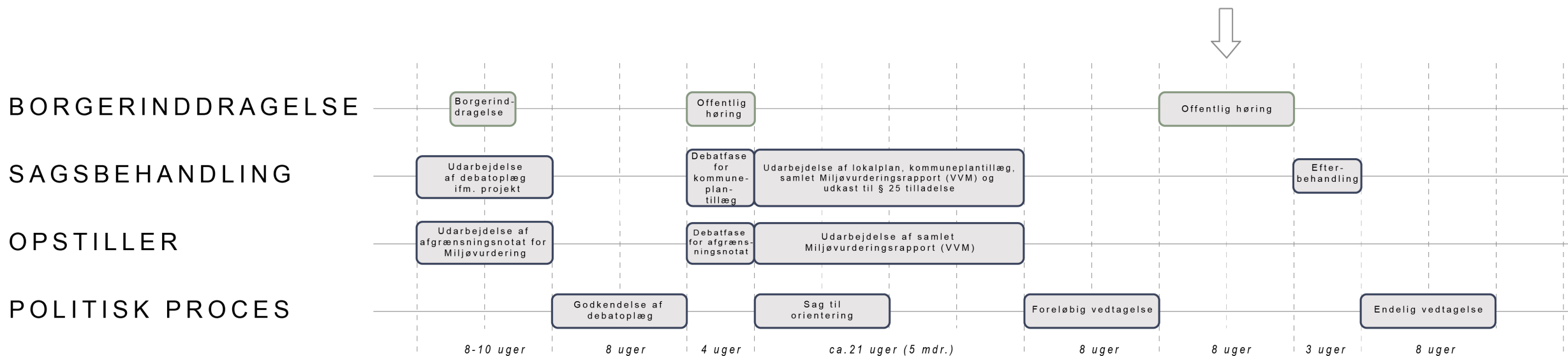
D1: Vindmøller

D2: Solceller

D3: Rekreativt område

Planproces for vindmøller og solceller ved Romvigvej i Vildbjerg

Lokalplanforslag nr. 89.T16.2 og forslag til kommuneplantillæg nr. 55

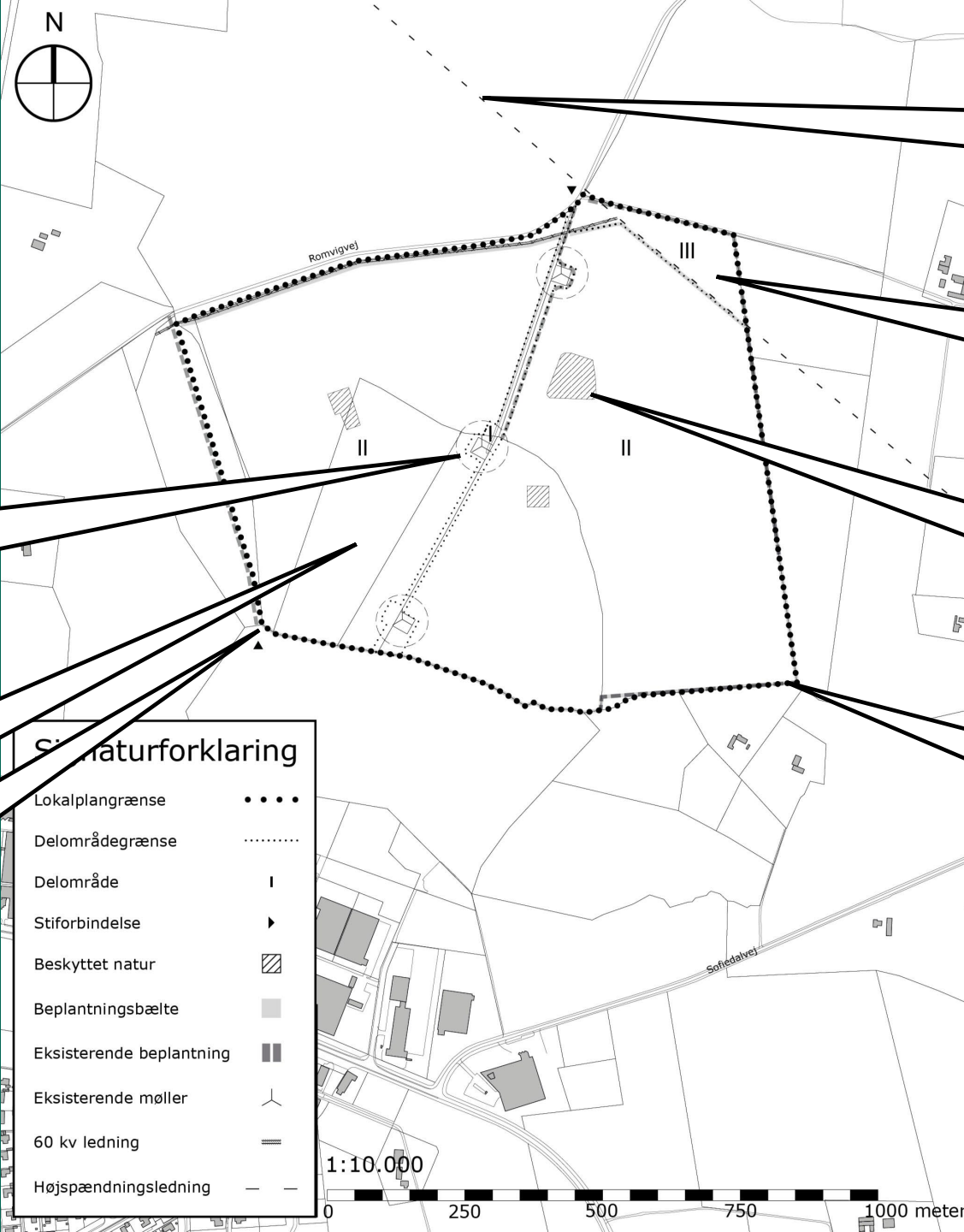


Lokalplanen
inddeles i 3
delområder

Delområde I:
Eksisterende 3
vindmøller

Delområde II:
Solceller og
teknikbygninger

Stiforbindelse
forbinder Vildbjerg
med delområde III



Højspændingsledning

Delområde III:
Rekreativt område

§ 3-beskyttet natur

Krav om 3-rækket
læhegn omkring hele
området, 4 meter
højt



Delområde I: Vindmøller

Bestemmelserne fra eksisterende lokalplan 89.T16.1 videreføres med den nye lokalplan, dvs. der ændres ikke på møllerne.

Delområde II: Solceller

Solcellerne skal eksistere i samspil med de eksisterende 3 møller i lokalplanområdet, dvs. anlægget skal fremstå harmonisk i opstillingen og forstyrre oplevelsen af landskabet mindst muligt. Der stilles krav om bevaring af eksisterende læhegnsbeplantning og etablering af ny læhegnsbeplantning, så man ikke kan se ind i området. Området får øget biodiversitet ved overgang fra monokultur til varieret vegetation under solcellerne og ved nyt læhegn.

Delområde III: Rekreativt område

Befolkningens adgang til det rekreative område sikres gennem en stiforbindelse. Mulighed for insekthotel, borde/bænke, grill/-bålplads og lignende. Mulighed for at opføre småbygninger til at understøtte ophold under forskellige vejrlig, herunder ifm. undervisning om grøn omstilling til skoleklasser.

**HERNING
ER
ALLE
MULIGHEDER
ÅBNE**

Forslag til lokalplan, kommuneplantillæg, Miljørapport og udkast til § 25 tilladelse kan findes på www.herning.dk

Vi vil gerne høre jeres mening!

Hørings svar bedes sendt til bekmhh@herning.dk

Frist d. 28. marts 2024

Hvem er Ænergy?

Raundahl & Moesby ApS

ACK Holding ApS

JYSK ENERGI

Projekter og organisation

KP Sol og Vind ApS

Kapital & know-how

Ænergy



Clear as day

Orientering om projektet

Status pr. 27 februar 2024

- Teknisk projektdesign modnes og nærmer sig en afklaring
- Kontrakter på hovedkomponenter nærmer sig lukning
- Nettilslutningsaftale med NI sikret
- Jordbundsanalyser udført
- Topografiske og hydrologiske studier udført
- Pull-Out test udført



Projektområdet – Solcellepark Kroghøj



Stemningsbilleder fra sitet



En



Clear as day

De næste skridt i projektudviklingen

- Kontrakter på hovedkomponenter lukkes
- Teknisk design afklares
- Udbudsmateriale udsendes
- Indkaldelse til investeringsmøde
- Byggeri igangsættes
- Parken idriftsættes



Afgrænsningsnotat og miljøvurdering

- Afgrænsning: hvordan skal de forskellige miljøemner håndteres i miljørapporten.
- Afgrænsningsnotat har været i høring –
- 6 bemærkninger fra borger og foreninger – som er indarbejdet i miljøvurderingen.

Afgrænsning af miljøfaktorer

1. Landskab og visuelle forhold samt kulturarv
2. Natur, dyreliv, biodiversitet og beskyttede arter
3. Befolkning og sundhed (støj)
4. Klima og luftkvalitet

Det er i afgrænsningen vurderet, at planerne og det konkrete anlæg ikke medfører væsentlige indvirkninger på følgende miljøfaktorer:

Jordbund, vand, grundvand, arkitektonisk og arkæologisk arv og materielle goder. Det er endvidere vurderet, at der ikke er væsentlige påvirkninger i demonteringsfasen.



1. Landskab og visuelle forhold samt kulturarv

- Landskabet i og omkring plan- og projektområdet er forholdsvis robust over for etablering af tekniske anlæg som det aktuelle solcelleanlæg med tilhørende beplantning, fordi landskabet ikke er omfattet af landskabelige, kulturmiljømæssige og geologiske udpegninger, og der ikke er særlige udsigter eller lignende i eller på tværs af plan- og projektområdet.
- der er tale om et relativt enkelt landskab af middelstor til stor skala der kan rumme anlæg af et omfang som det aktuelle solcelleanlæg landskabet allerede i dag er påvirket af vindmøller, højspændingsledninger og nærhed til et erhvervsområde med større byggeri af industriel karakter.
- afskærmende beplantning omkring anlægget vil kunne indpasses i områdets eksisterende beplantningsstruktur.

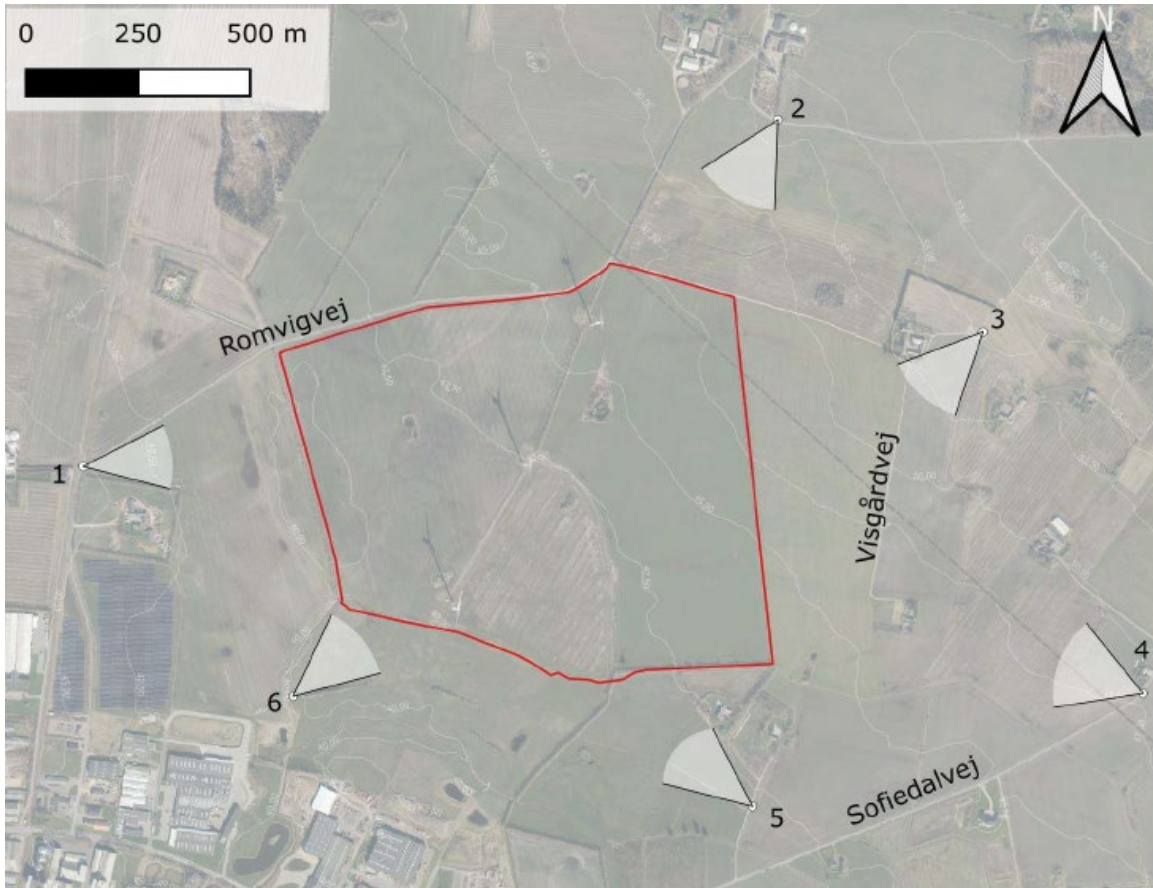


Læhegn rundt om anlægget



Clear as day

Visualiseringer – 6 punkter



Ænergy



Clear as day

Visualisering fra punkt 5



Ænergy



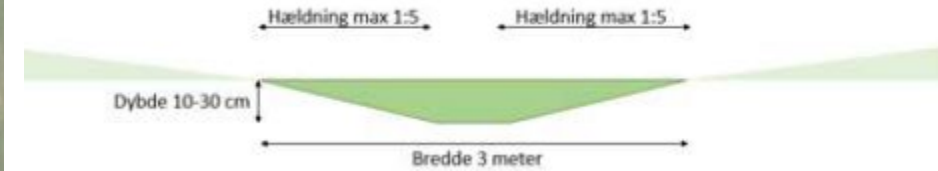
Clear as day

2. Natur, dyreliv, biodiversitet og beskyttede arter

- Diverse undersøgelser i området.
- Opsætning af solcelleanlægget vurderes at kunne gennemføres med en ubetydelig påvirkning på §3-beskyttede naturtyper.
- I driftsfasen vil planen ikke medføre påvirkning på de § 3-beskyttede naturtyper, og det vurderes, at projektet vil have en positiv påvirkning på de § 3-beskyttede naturtyper, herunder vandkvaliteten Tranholm Bæk. Det sker med baggrund i, at arealerne tages ud af traditionel landbrugsdrift, og at der med projektet vil ske et ophør af brugen af sprøjtemidler og brugen af næringsstoffer



Rørlægning og erstatningsnatur



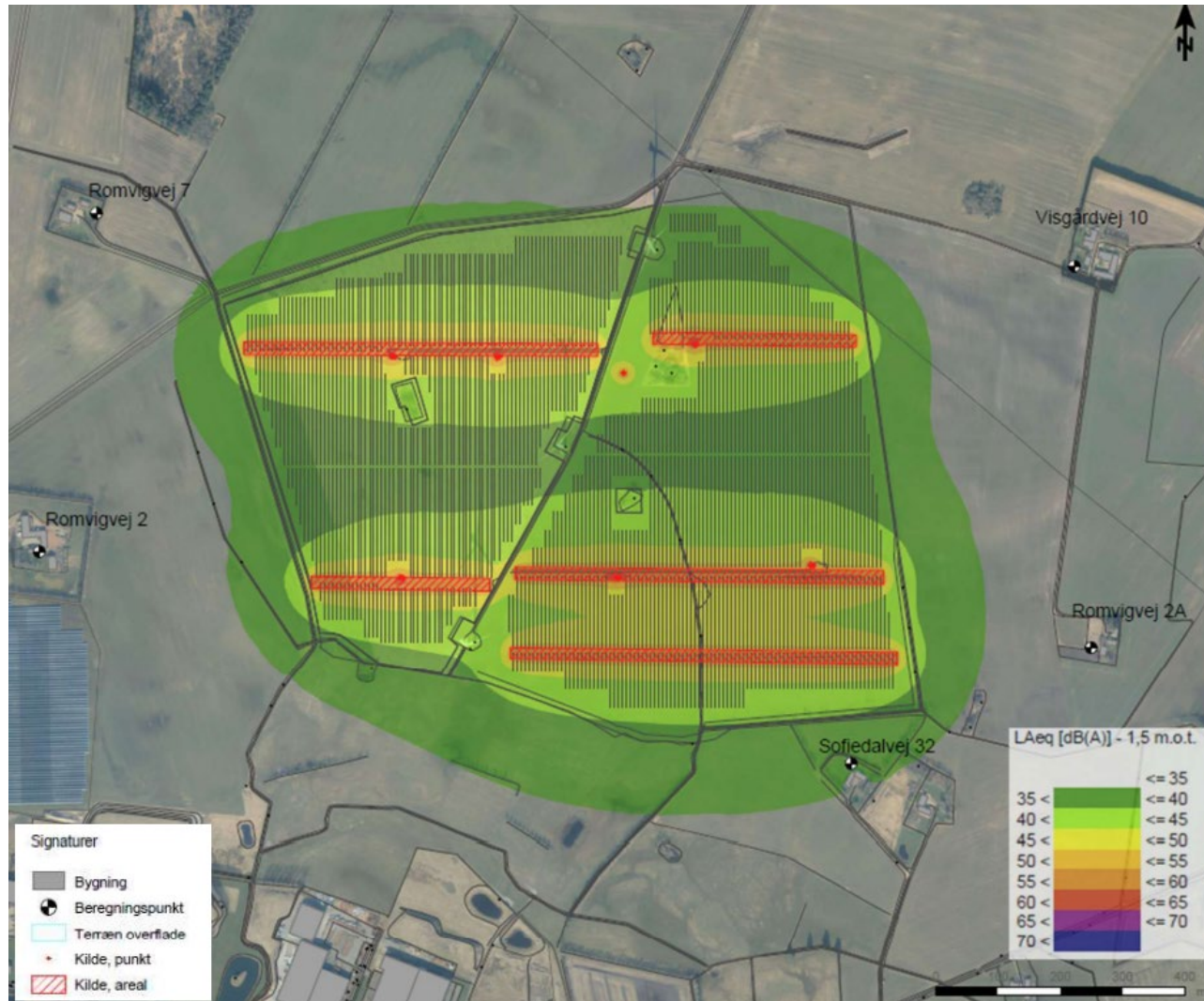
3. Befolkning og sundhed (støj)

Samlet set er det i forhold til befolkning og sundhed, støjforhold vurderet, at:

- Støjpåvirkningen fra solcelleanlægget i driftsfasen vurderes at være ubetydelig, da grænseværdier for virksomhedsstøj vil kunne overholdes med god margen til nabobeboelser.
- Kumulative påvirkninger fra vindmøllestøj i sammenhæng med solcelleanlæggets støj, vurderes at være af ubetydeligt omfang.



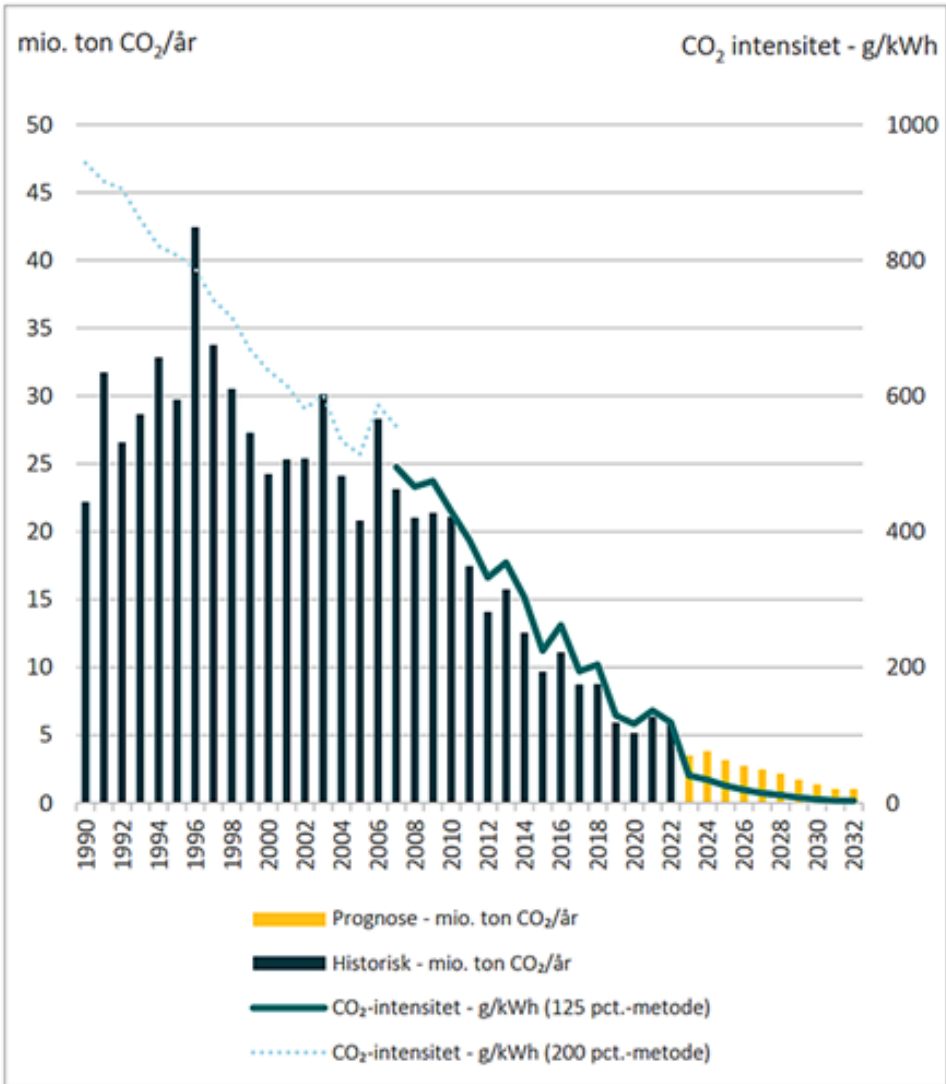
Støjberegninger



Aenergy



Clear as day



4. Klima og luftkvalitet

Påvirkningen i driftsfasen vurderes at være lille og af positiv karakter, idet etablering af solcelleanlægget ved Vildbjerg bidrager til øget klimavenlig elproduktion i Danmark, og dermed mindsket belastning med emissioner til luften og restprodukter. Solcelleanlægget medfører ingen direkte emissioner

Udledning af CO₂ fra el- og kraftvarmeproduktion.

Spørgsmål og debat



Clear as day