

Energipark Holstebro-Struer

Velkommen til informationsmøde

21. maj 2024



JYSK ENERGI

Baggrund for mødet

- **Det samlede Idé-forslag til Energipark Holstebro-Struer er indstillet til at gå videre i både Struer- og Holstebro Kommune**
- **Holstebro Kommune har opfordret til at der udover vindmøller i Grydholt, som oprindeligt indsendt, samtidigt overvejes opsat solceller på en del af arealet**
- **Projektet er på et tidligt stadie – vi har slet ikke svar på alt!**



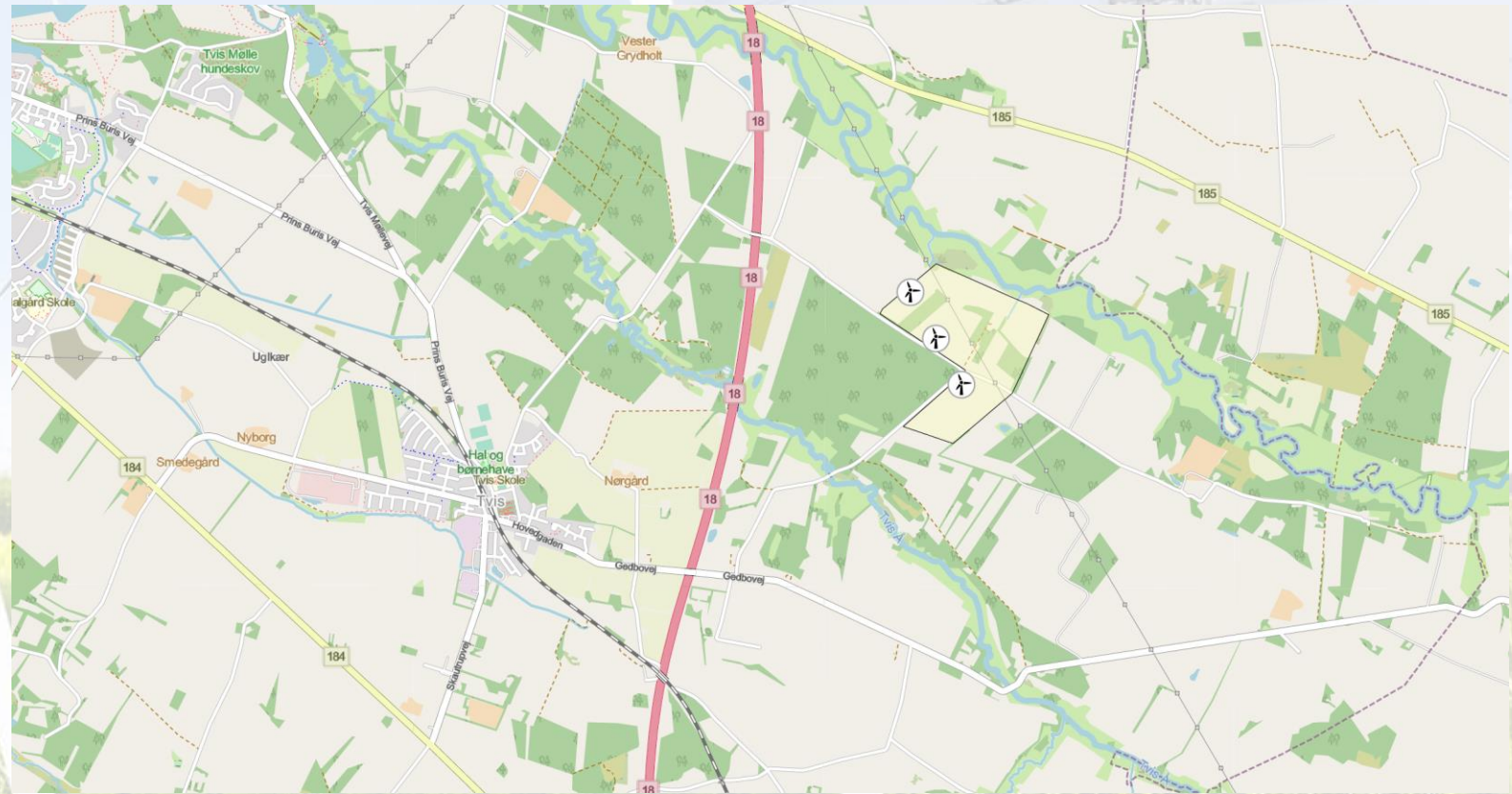
Dagsordenen for mødet

- Kort præsentation af projektudviklere
- Fortælle om projektet
- Fortælle om de muligheder der er for lokalområdet
- Medejerskab
- Den videre proces
- Mulighed for at stille spørgsmål
- Modtage inputs



Nærmeste naboer

- Der har været afholdt møde med de nærmeste naboer den 2. maj



Dagsorden for mødet

- **Kort præsentation af projektudviklere**
- Fortælle om projektet
- Fortælle om de muligheder der er for lokalområdet
- Medejerskab
- Den videre proces
- Mulighed for at stille spørgsmål
- Modtage inputs



Præsentation af de fire projektudviklere



JYSK ENERGI



JYSK ENERGI

Struer Energi

Hvem er vi?

- Lokalt, kommunalt ejet multiforsyningselskab med 36 ansatte
- Vi leverer el, vand, varme og renser spildevand
- Vi driver MEC – Maabjerg Energy Center (kraftvarmeværk og transmissionssystem) sammen med Vestforsyning
- Vi investerer i den grønne omstilling – herunder solcelleanlæg, husstandsvindmøller og regnvandsbassiner
- Vi har fokus på forsyningssikkerhed, klima, miljø, forbrugerne og bæredygtig egenproduktion
- Hovedsæde i Struer

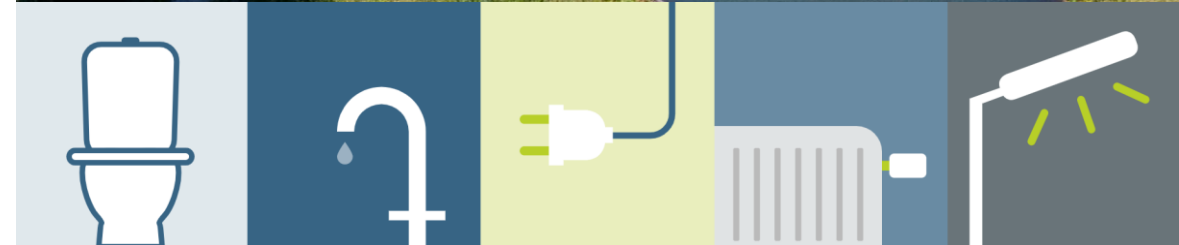
Hvorfor Energipark Holstebro-Struer?

- Grøn omstilling
- Økonomien holdes i lokalområdet
- Lokal forankring og udvikling
- Virksomhedsstrategi 2022-2026
- En investering i fremtiden

Investere i
sol og vind

Reducere
vores
klimaaftryk

Lokalt
samarbejde



Hvem er vi?

- Lokalt, kommunalt ejet multiforsyningselskab
- Vi leverer el, vand, varme og rensning af spildevand
- Vi driver MEC – Maabjerg Energy Center (kraftvarmeværk og transmissionssystem) sammen med Struer Energi
- Vi ejer en vindmøllepark i Gedmose
- Fokus på klima, miljø, forsyningssikkerhed, forbrugerpriser og lokal udvikling
- Hovedsæde i Nupark, Holstebro

Hvorfor Energipark Holstebro-Struer?

- Vedvarende energi
- Økonomien holdes i lokalområdet
- Lokalt udviklingspotentiale i ”grøn energi hub”
- En del af strategi 2022-2026



**GRØN
OMSTILLING
OG
BÆREDYGTIGHED**

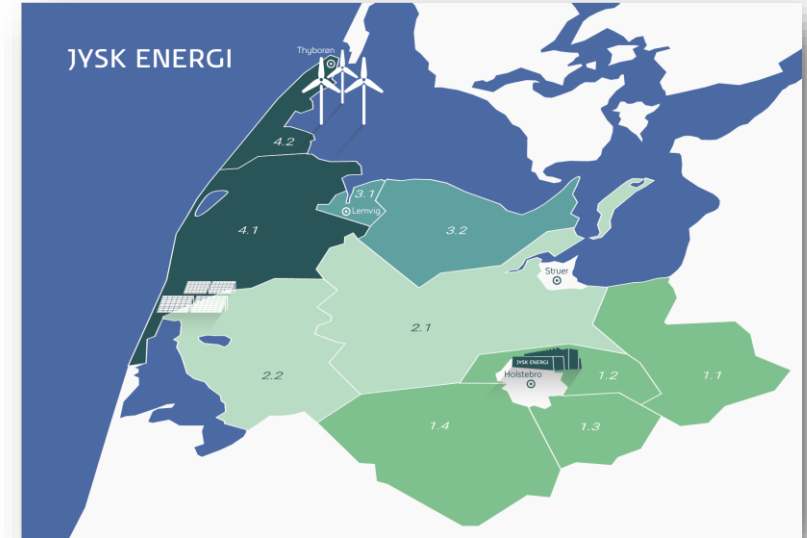


**LOKAL
MULTIFORSYNING
I DANSK
VERDENSKLASSE**



**ÅBEN FOR
PARTNERSKABER
FOR FREMTIDENS
FORSYNING**

JYSK ENERGI



Et andelsselskab med ca. 30.000 ejere

Hvorfor Energipark Holstebro-Struer?

- Vestjysk synergi
- En investering i vores forsyningsområde
- Lokal værditilførsel
- Grøn omstilling



I/S Nissum Bredning



Thyborøn Sydhavns Møllelaug I/S

Solcellepark Høvsøre I/S



DBC Danish Bio Commodities A/S

Hvem er vi?

Vores mål er at udfolde potentialet i vedvarende energi. Det sker ved at etablere ny energiproduktion, ved lagring af energi og ved forædling af energi.

Skovgaard Energy ønsker at skabe lokale arbejdspladser, samarbejde med en bred vifte af aktører og bidrage til bæredygtig udvikling i respekt for naturen i Nordvestjylland.

Vi arbejder efter disse principper:

- Skabe fremtidens energiløsninger
- Skabe udvikling og synergier i lokalområdet
- Inddrage lokale aktører og interessenter
- Prioritere lokale leverandører
- Øge biodiversiteten i projektområder



Hvorfor Energipark Holstebro-Struer

Lokal forankret energiudvikling i Nordvestjylland

Ny partnerskabsmodel med lokal medejerskab

Vi ønsker, at være med til at udvikle Nordvestjylland

Sol og vind er kernen i vores forretning

Vi kan ikke spå om fremtiden, men én ting ved vi. Solen bliver ved med at skinne, og vinden bliver ved med at blæse. De vedvarende energikilder slipper ikke op, og det skal vi udnytte bedst muligt for at skabe en bæredygtig fremtid.

Jørgen Skovgaard, stifter af Skovgaard Energy A/S

Natur og biodiversitet – Landbrug – Vand – Landsbyliv – Rekreation – Landskab – Klima

Et stærkt lokalt partnerskab

**To kommunalt
ejede multiforsyninger**

**To erfarne
VE-aktører**

**Fire vestjyske
virksomheder**

**Økonomien holdes i
lokalområdet**

Grøn energi

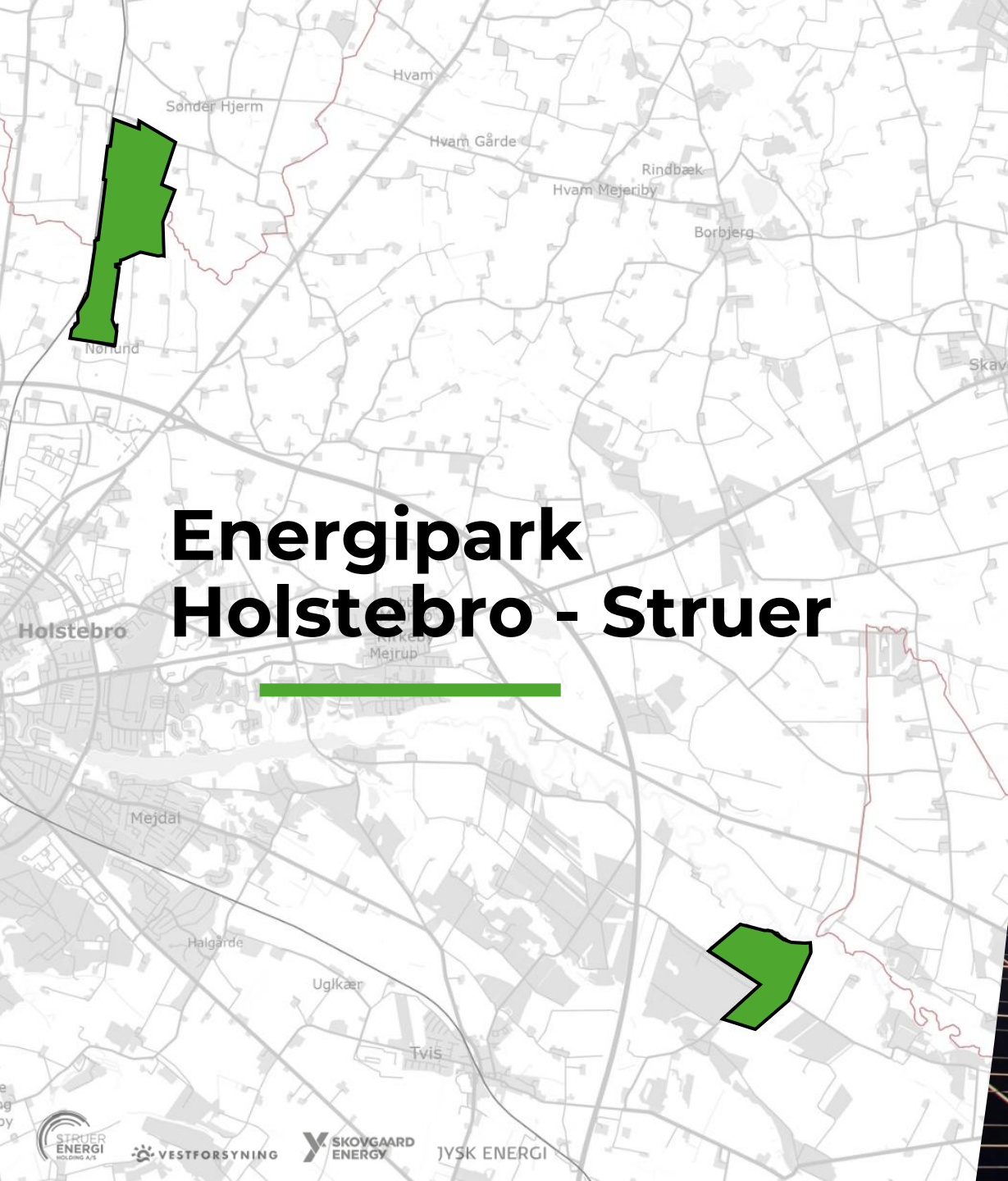
**Lokale
udviklingsmuligheder**



Dagsorden for mødet

- Kort præsentation af projektudviklere
- **Fortælle om projektet**
- Fortælle om de muligheder der er for lokalområdet
- Medejerskab
- Den videre proces
- Mulighed for at stille spørgsmål
- Modtage inputs

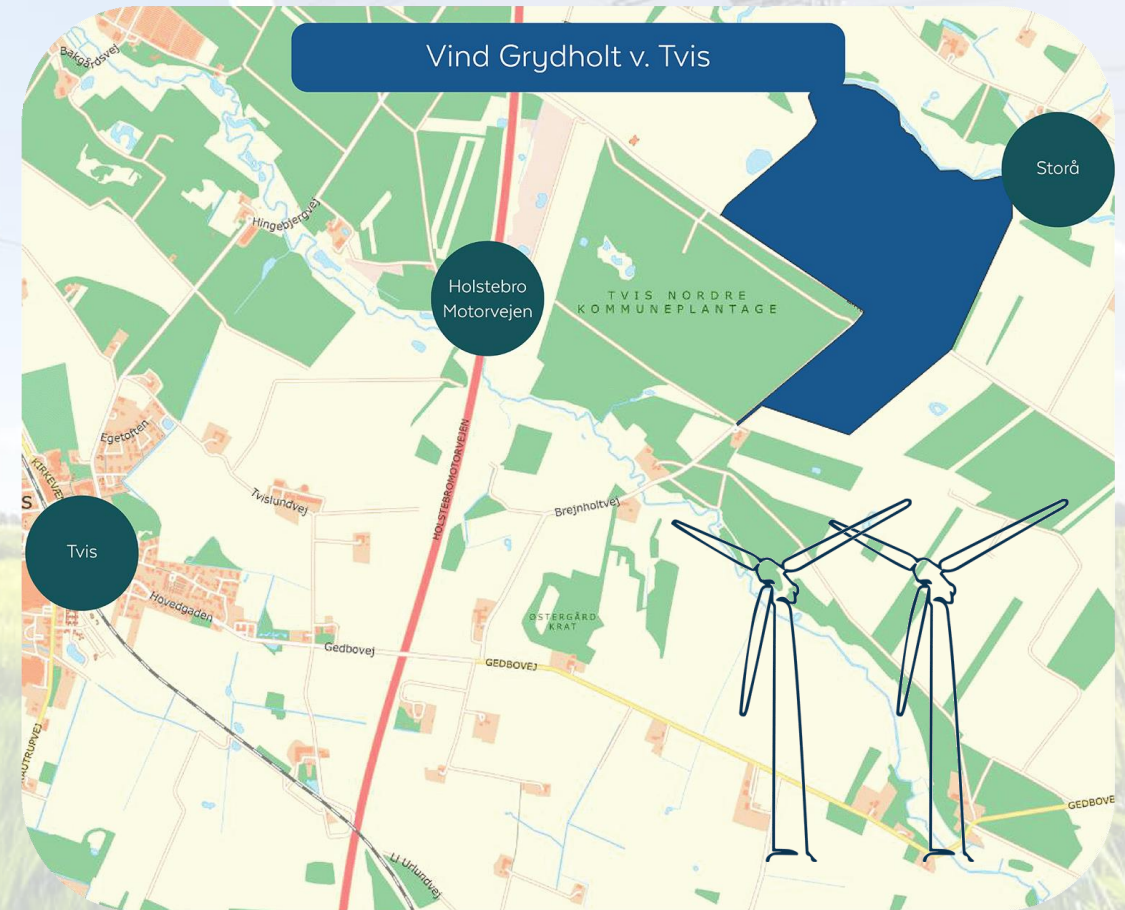
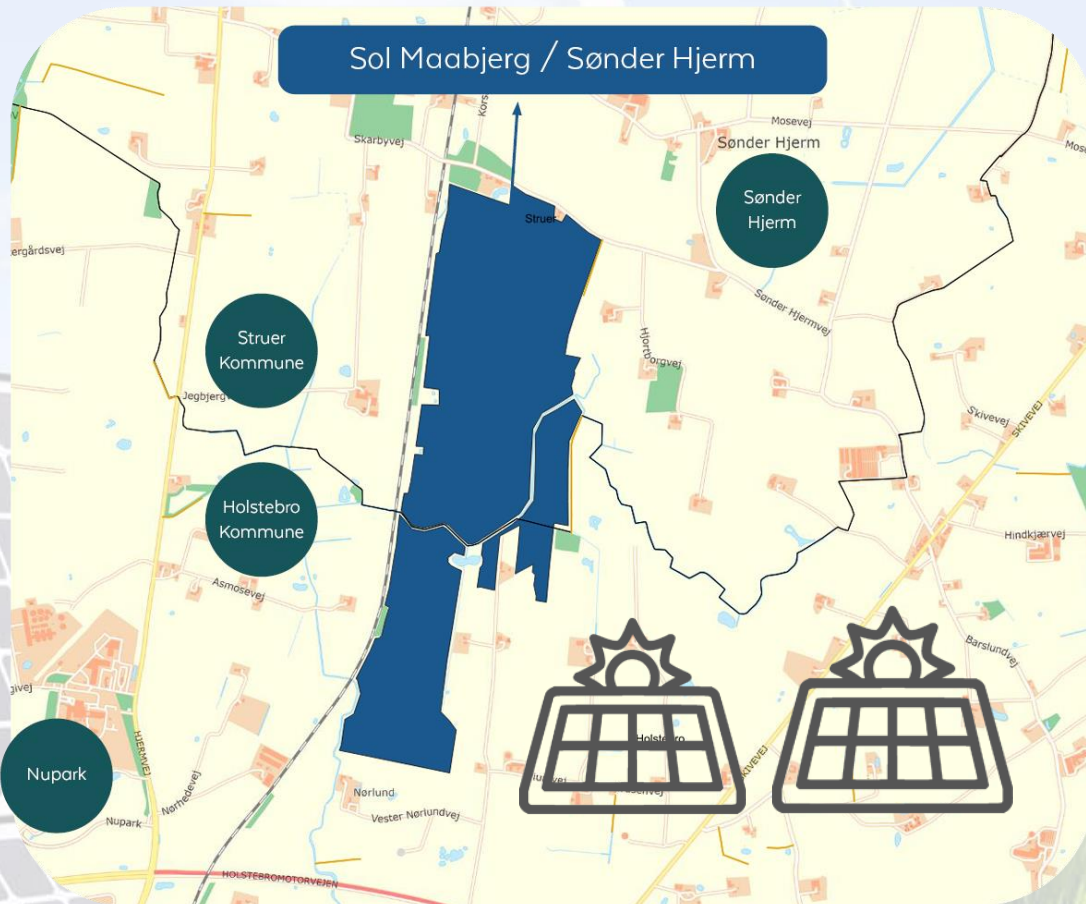




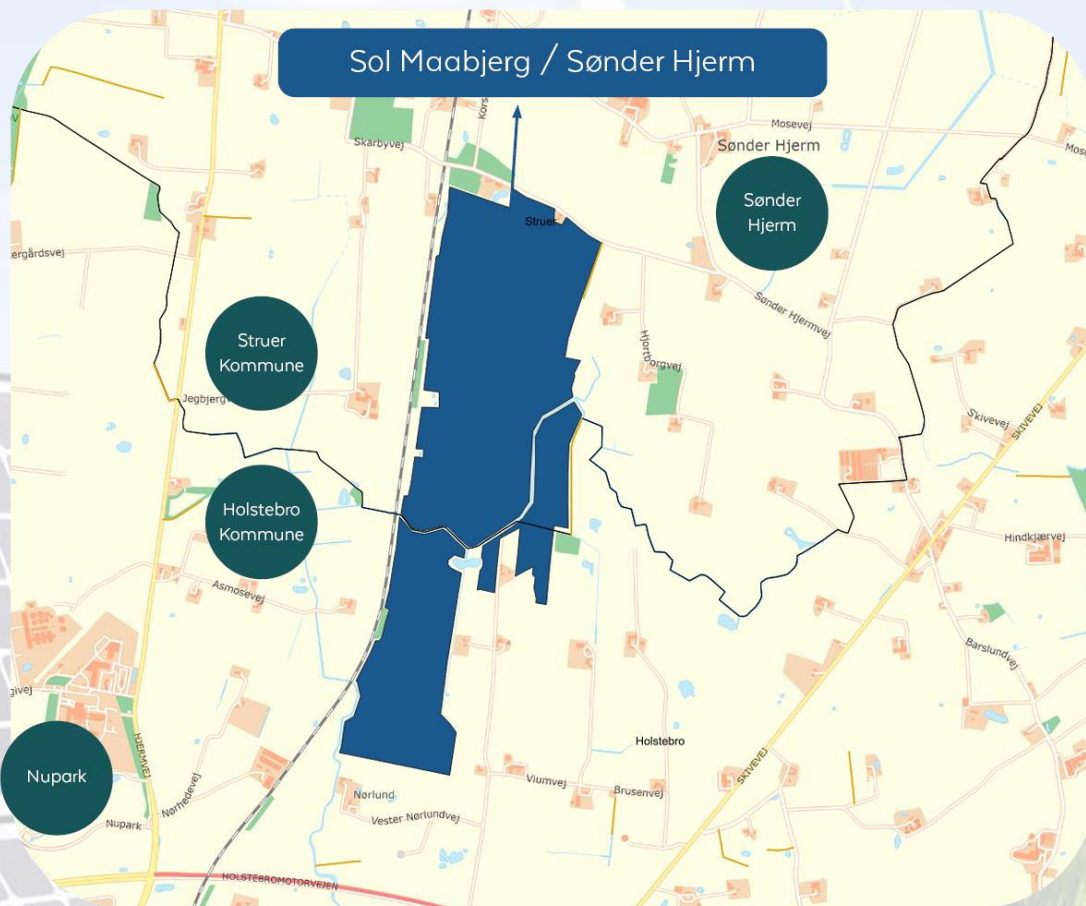
Energipark Holstebro - Struer



Energipark Holstebro-Struer



Bruttoarealet til solceller - Sdr. Hjerm



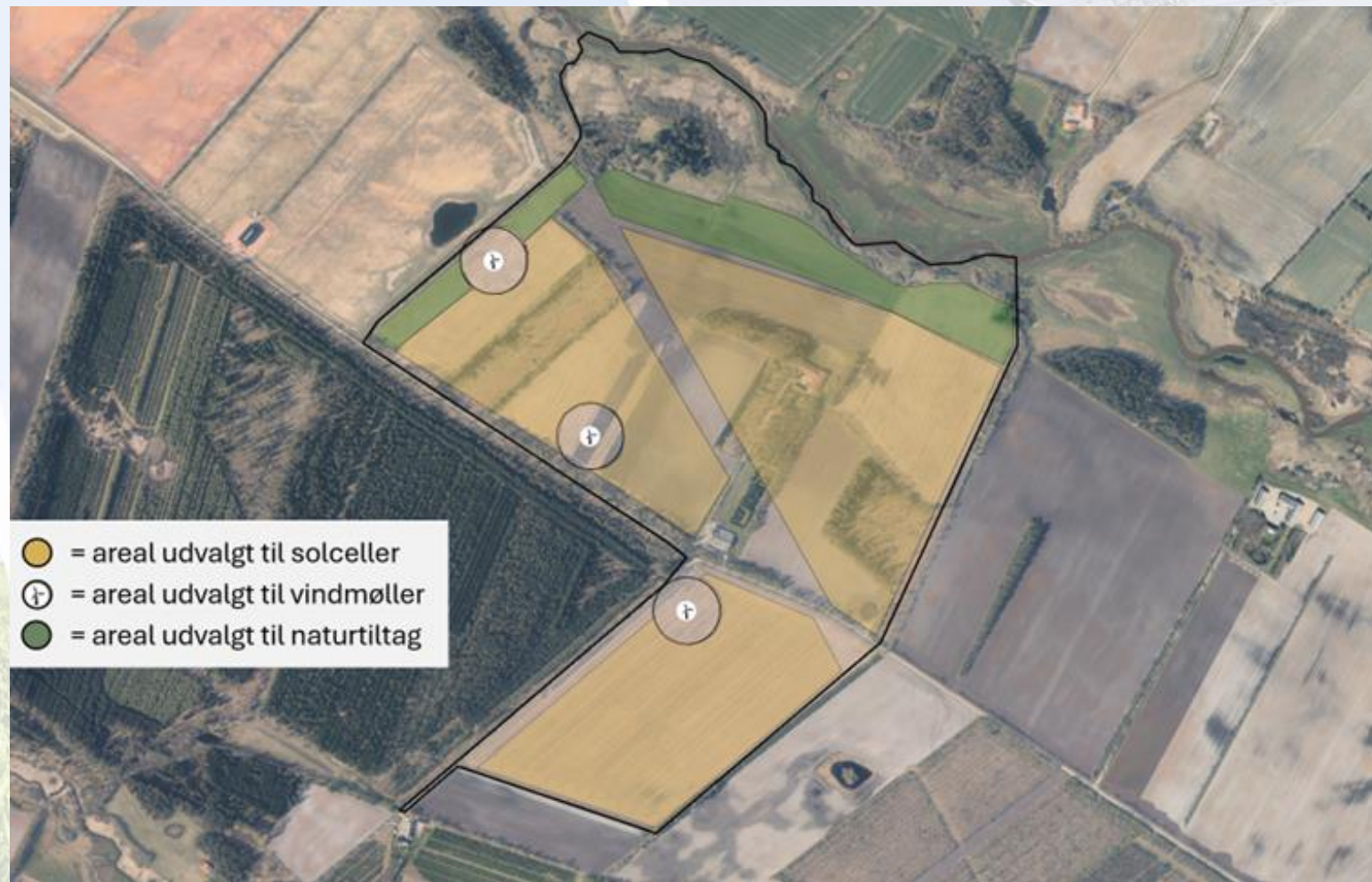
- **Ca. 123 hektar**
- **På tværs af kommunegrænsen**
 - **Ca. 85 ha i Struer**
 - **Ca. 38 ha i Holstebro**
- **Est. instal. effekt: 74 MWp**
- **Est. produktion: 88.000 MWh**
- **Antal husstande: Ca. 22.000**

Lindholtvej 1

Mulig placering af 3 nye vindmøller, med samme højde som de nuværende fire vindmøller

Det "gule" område er bruttoarealet for mulig opstilling af solceller

Det "grønne" område er tænkt til nye naturtiltag



Grydholt

Arealet hvorpå hybridparken ønskes opstillet er beliggende i Holstebro kommune ved Grydholt ca. 4 km fra Tvis

Der foreligger en brugsretsaftale med ejeren af Lindholtvej 1, Tvis, 7500 Holstebro (matrikel: Brejnholt Gde., Tvis, 1b), der sikrer partnerskabet muligheden for projektudviklingen på ca. 81 ha

Der arbejdes med en opstilling af tre møller á 4,2 MW (150m tiphøjde) på række med allerede eksisterende møller. Solcellerne forventes placeret så vidt muligt mod projektarealets sydlige del, hvilket giver mulighed for planlægning for nye naturtiltag samt hensyntagen for arealets beskyttede områder og Storåen

Den samlede kapacitet i Grydholt bliver således omkring 37,2 MW fordelt på 12,6 MW vind og 24,6 MW sol



Karakteristika ved solanlæg

Fixed tilt

- Øst-Vest vendte rækker
- Paneler mod syd
- Høj peak værdi



Trackerløsning

- Nord-syd vendte rækker
- Tracker fra øst mod vest
- Fladere produktionskurve

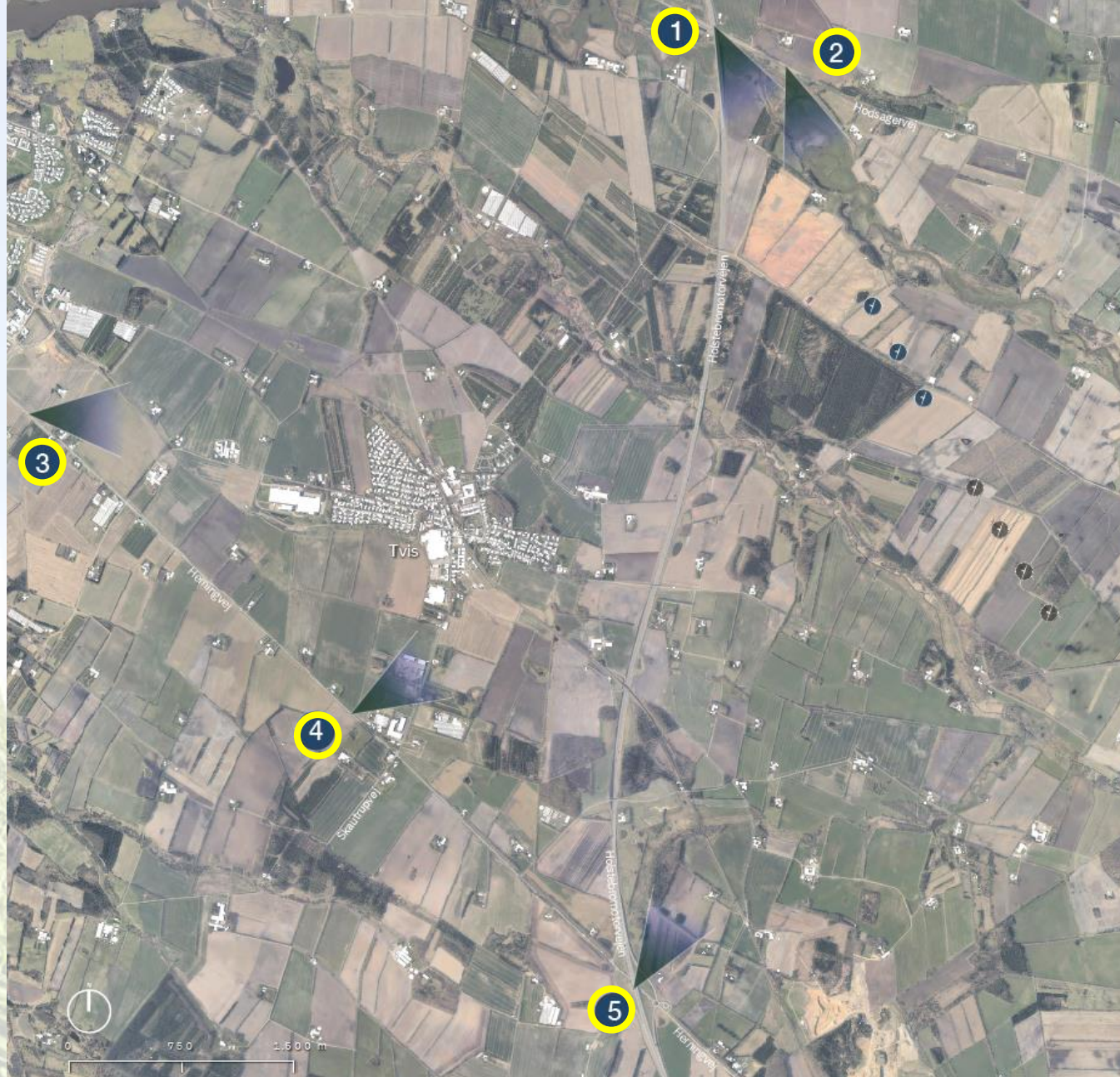


Beplantning/afskærmning

- Naturhegn
- Passende højde og bredde
- En del af lokalplanen

Visualisering vindmøller

Punkter valgt af
Holstebro Kommune



1. Motorvejsbro ved Hodsagervej



1. Holtebromotorvejen/Hodsagervej
Eksisterende forhold, 50 mm



1. Holtebromotorvejen/Hodsagervej
Visualisering, 50 mm



2. Rasteplads på Hodsagervej



2. Nær P-plads ved Hodsagervej
Existerende forh. 50 mm



2. Nær P-plads ved Hodsagervej
Visualisering, 50 mm



3. Herningvej 94, Halgaard



3. Nær Herningvej 94 | østenden af en vigeplads
Eksisterende foruds. 50mm



3. Nær Herningvej 94 | østenden af en vigeplads
Visualisering, 50mm



4. Herningvej kort før Skautrupvej



4. Fra Herningvej kort før Skautrupvej
Eksisterende forhånd, 50 mm



4. Fra Herningvej kort før Skautrupvej
Visualisering, 50 mm



5. Motorvej ved afkørsel 20 (Tvis)



5: Fra motorvejen nær afkørsel 20
Eksisterende forhuld, 50 mm



5: Fra motorvejen nær afkørsel 20
Visualisering, 50 mm



Dagsorden for mødet

- Kort præsentation af projektudviklere
- Fortælle om projektet
- **Fortælle om de muligheder der er for lokalområdet**
- Medejerskab
- Den videre proces
- Mulighed for at stille spørgsmål
- Modtage inputs



Muligheder for lokalområdet

- Grønne puljer
- Støtte til lokale initiativer
- Rekreative områder
- Mulighed for medejerskab



Grønne puljer

Grøn Pulje (VE-loven - obligatorisk)

Med den forventede kapacitet for projektet, kan lokalsamfundet omkring de to projektarealer for Struer- og Holstebro Kommune forvente en økonomisk ramme for den grønne pulje på op til 15.000.000 kr.

Grøn Pulje+ (frivillig)

Udover de i VE-loven pligtige økonomiske godtgørelser og compensationer, arbejder partnerskabet yderligere for at sikre den lokale økonomi gennem; oprettelsen af en særlig pulje til lokalområdet. Puljen er tiltænkt lokale (radius af 4,5 km fra et VE-anlæg)

I ansøgningen til Struer- og Holstebro Kommune er puljens størrelse angivet til 40.000 kr./MW. Det kan give en pulje på op til 4.000.000 kr. for begge kommuner

Det forventes at puljen uddeles af projektets bestyrelse



Grøn pulje ordningen

Ordningen administreres af Energistyrelsen

Der tages forbehold for overgangsordninger og ændringer i lovteksten

Vindmøllerne (12,6 MW)

Der gives 125.000 kr./MW ved opstilling af landvindmøller til en Grøn Pulje som administreres af Kommunen. Puljen skal bruges lokalt, og kan være med til at understøtte lokal udvikling

Projektet vil derfor udløse ca. 1.500.000 kr. **

*Der er indgået en politisk aftale om, at beløbet øges til 313.000 kr./MW. Forslaget er pt. under lovbehandling og forventes at træde i kraft 1. juli 2024.

** Hvis lovforslaget vedtages vil det beløb stige til ca. 3.900.000 kr.

Solcelleparken (24,6 MW)

Der gives 40.000 kr./MW* ved opstilling af solceller. Puljen administreres af Kommunen. Puljen skal bruges lokalt, og kan være med til at understøtte lokal udvikling

Projektet udløser derfor ca. 1.000.000 kr.**

*Der er indgået en politisk aftale om, at beløbet øges til 125.000 kr./MW. Forslaget er pt. under lovbehandling og forventes at træde i kraft 1. juli 2024.

** Hvis lovforslaget vedtages vil det beløb stige til ca. 3.000.000 kr.



Grovskitse for lokalområdet ved Grydholt, Tvis (4,5 km radius)



Dagsorden for mødet

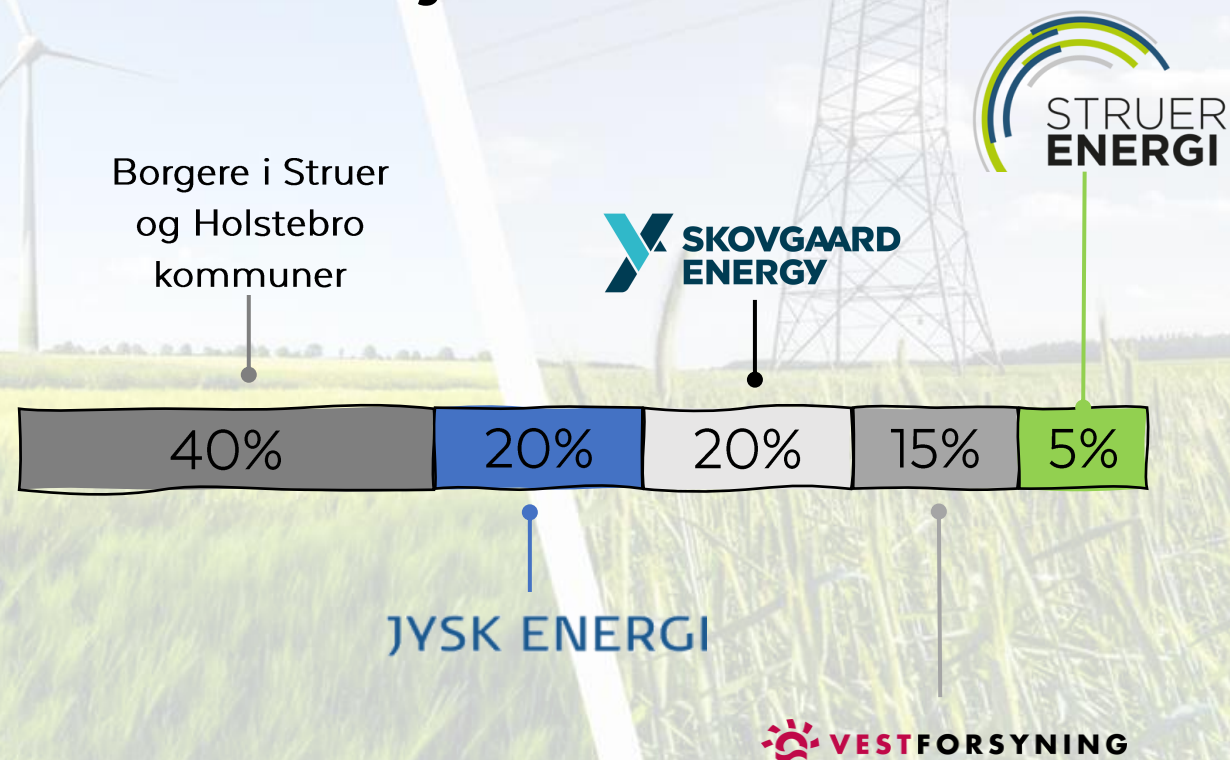
- Kort præsentation af projektudviklere
- Fortælle om projektet
- Fortælle om de muligheder der er for lokalområdet
- **Medejerskab**
- Den videre proces
- Mulighed for at stille spørgsmål
- Modtage inputs



Lokalt medejerskab

- Værdien beholdes i lokalområdet
- Samme risici
- Samme afkast
- Samme vilkår
- Hånden på kogepladen

Ejerstruktur

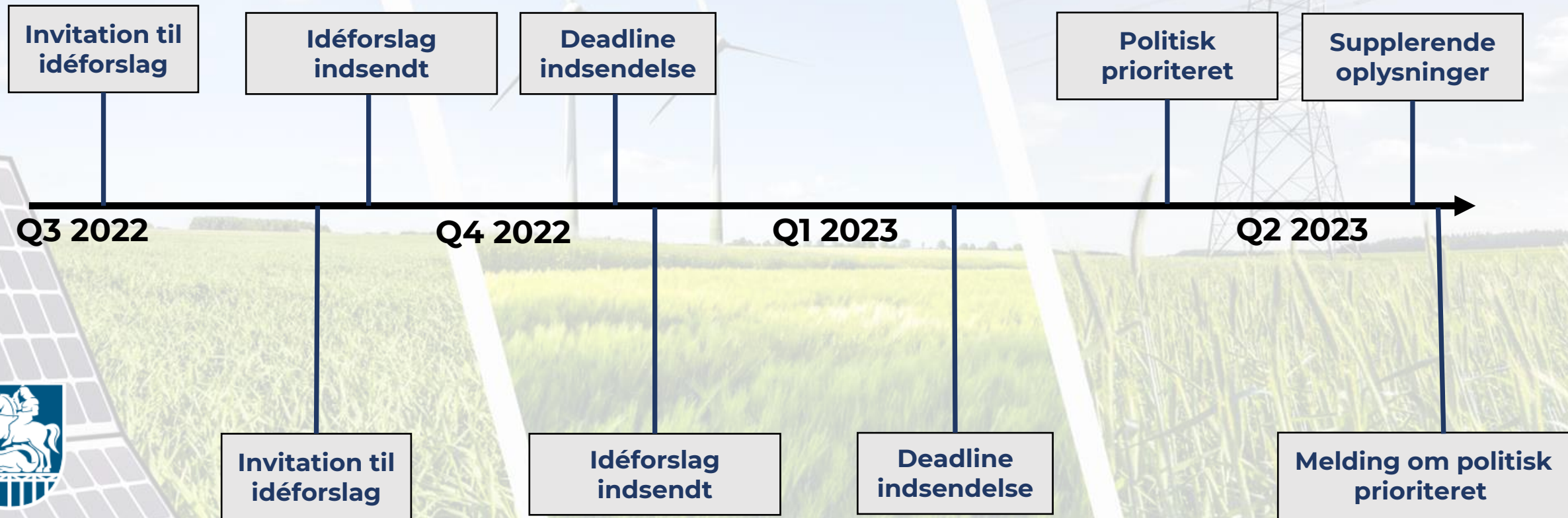


Dagsorden for mødet

- Kort præsentation af projektudviklere
- Fortælle om projektet
- Fortælle om de muligheder der er for lokalområdet
- Medejerskab
- **Den videre proces**
- Mulighed for at stille spørgsmål
- Modtage inputs



De kommunale processer indtil nu

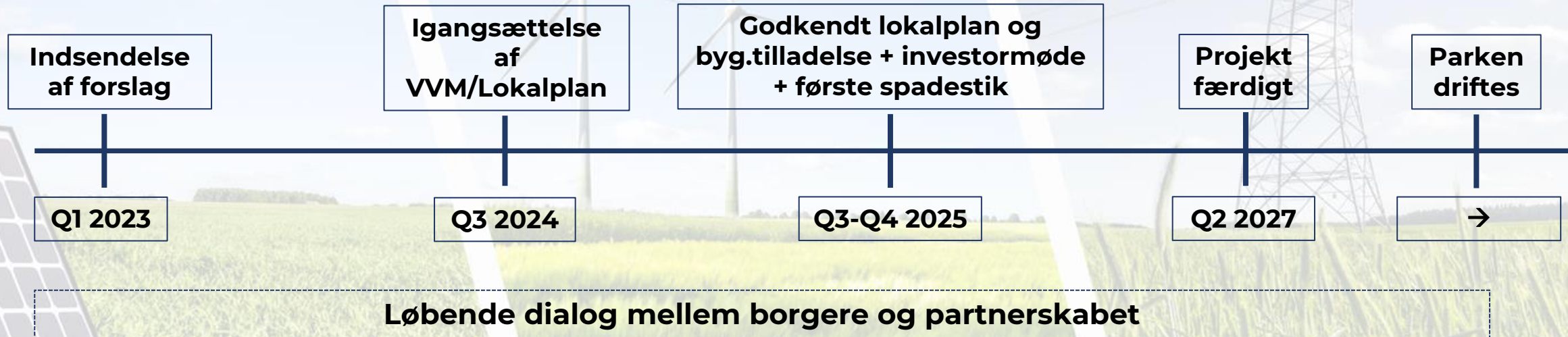


HOLSTEBRO
KOMMUNE



JYSK ENERGI

Best case – Tidslinje (Grydholt)



HOLSTEBRO
KOMMUNE



STRUER
ENERGI
HOLDING A/S



VESTFORSYNING



SKOVGAARD
ENERGI

JYSK ENERGI

Myndighedsbehandling Grydholt

Partnerskabet har endnu ikke fået den endelige accept fra Byrådet om at starte den konkrete planlægning i Grydholt. Det forventes at ske snarest

Partnerskabet er allerede i gang med de indledende naturundersøgelser der er en forudsætning for at kunne lave en Miljøkonsekvensrapport

Beskrivelse af milepæle

Holstebro Kommune (Grydholt)

Politisk igangsætning og konkret planlægning

Infomøde om den videre proces

VVM-anmeldelse

Debatfase (foroffentlighed 4 uger)

Vurdering af Debatfase

Politisk behandling af Debatfase

Udarbejdelse af planforslag og VVM

Politisk godkendelse af planer og VVM

Offentlig høring (min. 8 uger)

Individuelt borgermøde

Obligatorisk borgermøde (bygherre)

Vurdering af indkomne bemærkninger

Politisk godkendelse af planer og VVM

Planer offentliggørelse og evt. tilladelser meddeles

Afventning af evt. klagesager

Første spadestik

Idriftsætning

Hvad skal der ske nu?

- Partnerskabet har indsendt oplæg til planafdelingen i Holstebro Kommune, som forelægges politikerne i forhold til beslutning om den videre proces
- På baggrund af politisk behandling i Holstebro Kommune vil vi holde kontakt til jer gennem Borgerforeningen og projektets hjemmeside
- Partnerskabet er i gang med de indledende Miljøkonsekvensvurderinger – en opgave der forventes at tage mere end 1 år



Dagsorden for mødet

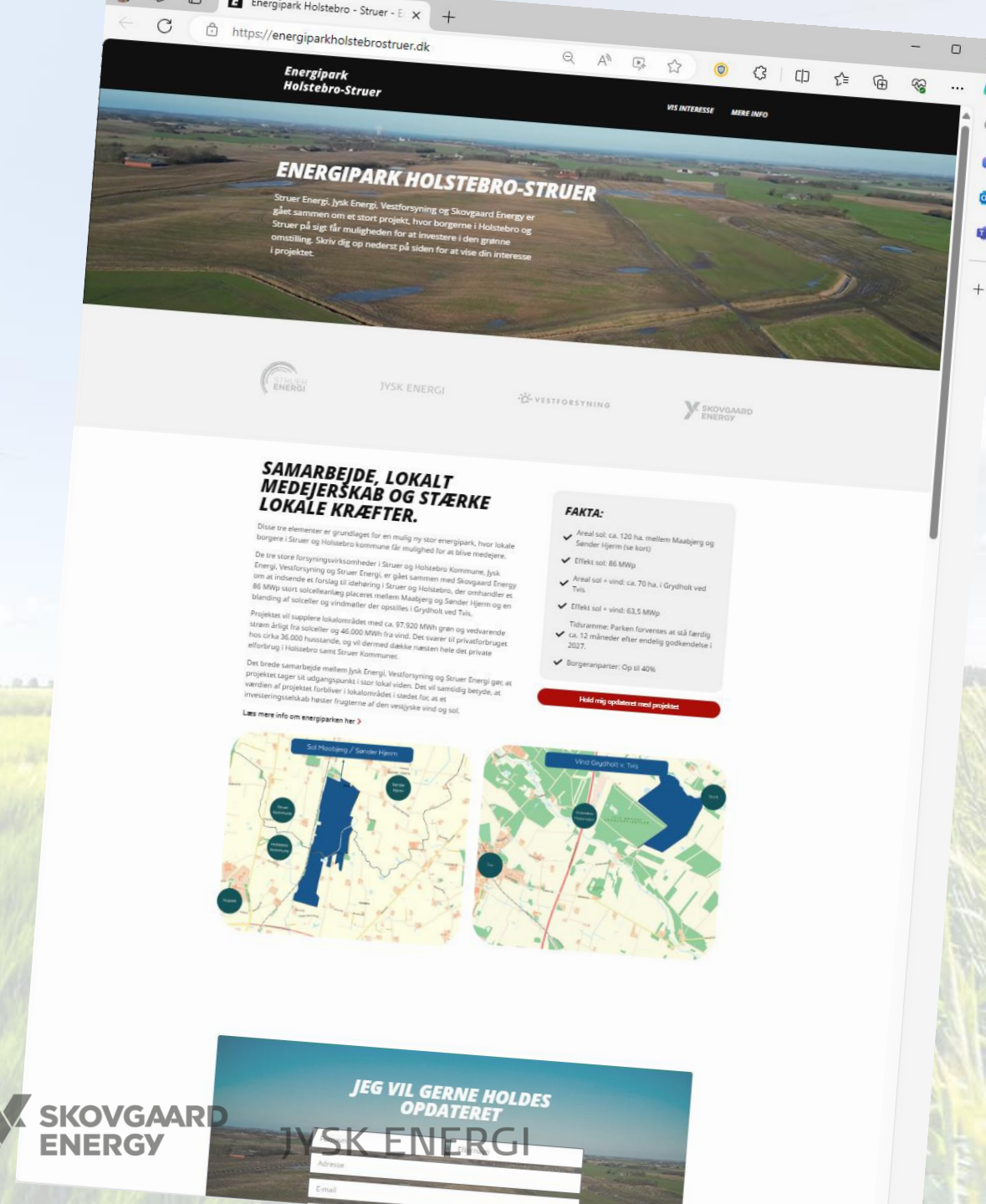
- Kort præsentation af projektudviklere
- Fortælle om projektet
- Fortælle om de muligheder der er for lokalområdet
- Medejerskab
- Den videre proces
- **Mulighed for at stille spørgsmål**
- **Modtage inputs**



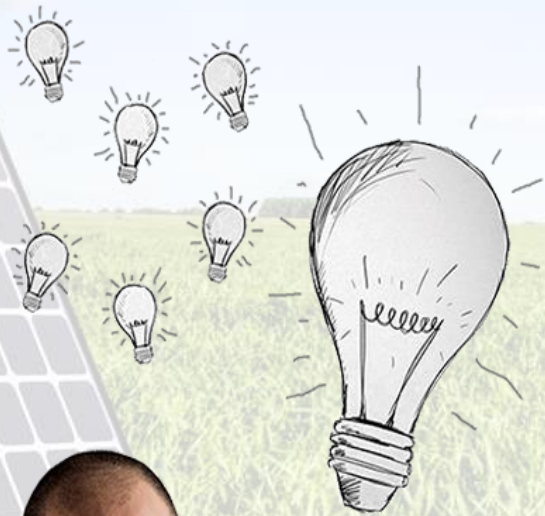
Hjemmeside Skriv jer op, så får I løbende besked når der er nyt!

Info på

www.energiparkholstebrostruer.dk



Spørgsmål og inputs fra jer!



Tak fordi I kom!



JYSK ENERGI